

MĀCĪBU LĪDZEKLIS

*«Burtveidolu atlase, sagatavošana darbam un to
pielietošanas pamatprincipi digitālā vidē»
36 mācību stundu apjomā*

Autors

Dace Runča

SASKAŅOTS

Pedagogu profesionālās darbības
kvalitātes novērtēšanas komisijas
2021. gada 4.oktobra sēdē

Protokols Nr.3

Saturs

Anotācija	4
1.Iepazīšanās ar burtveidolu pasauli	5
Apakštēmas	5
Jautājumi paškontrolei:.....	7
Uzdevums 1.....	8
2.Burtveidolu klasifikācija pēc vizuālām pazīmēm.....	9
Apakštēmas	9
Jautājumi paškontrolei:.....	10
Uzdevums 2.....	11
3.Burtveidolu dalījums pēc zīmju risinājuma skaita, kultūras atbilstības.....	12
Apakštēmas	12
Jautājumi paškontrolei:.....	13
Uzdevums 3.....	14
4.Burtveidolu dalījums pēc uzbūves un faila veida. Variābļie burtveidoli.....	15
Apakštēmas	15
Jautājumi paškontrolei:.....	16
Uzdevums 4.....	17
5.Izmantojamās burtveidolu kolekcijas apzināšana, uzglabāšana un vadība.....	18
Apakštēmas	18
Jautājumi paškontrolei:.....	19
Kādus burtveidola instalēšanas veidus jūs varat nosaukt?.....	19
Uzdevums 5.....	19
6.Burtveidolu izmantošana teksta kārtšanā. Pamatprincipi	21
Apakštēmas	21
Jautājumi paškontrolei:.....	22
Uzdevums 6.....	22

Vērtēšanas kritēriji un kārtība	24
Noslēgumā.....	26
Mācību procesā izmantojamie avoti	27

Anotācija

Mūsdienu piesātinātajā informācijas telpā aizvien svarīgāka kļūst jebkura vēstījuma funkcionālā un estētiskā kvalitāte. Kad informācija tiek nodota tekstuālā veidā, burtveidolu atlasei un veiksmīgai pielietošanai ir izšķiroša nozīme.

Mācību līdzeklis paredzēts ikvienam interesentam, kas vēlas apgūt pamatiemaņas burtveidolu Izvēlē un pielietošanā, kā arī audzēkņiem, kas apgūst mākslas un dizaina specialitātes.

Lai veiksmīgi strādātu ar šo materiālu, nepieciešamas labas datorprasmes, dators, uz kura instalēta biroja, grafikas dizaina un burtveidolu vadības programmatūra, kā arī interneta pieslēgums, lai varētu strādāt ar materiālā pievienotajām saitēm.

Ļoti ieteicamas arī angļu valodas zināšanas vismaz nelielā apjomā, jo daudz informācijas ir jāuztver un jāpielieto angļu valodā.

Šajā materiālā 36 h apjomā, 6 tēmās un 12 apakštēmās strukturēti ir aprakstīts materiāls, kas izmantojams, lai iegūtu pamatzināšanas digitālam darbam ar burtveidoliem. Izmantoti 6 attēli un 9 tabulas, kas numurētas secīgi.

Izmantota metodika – informācijas tehnoloģiju izmantošana, individuāls patstāvīgais darbs, jautāšana un atbildēšana, vizualizēts stāstījums, pārrunāšana, diskusijas.

Katra tēma ir apgūstama 6 mācību stundās, no kurām 4 paredzētas informācijas lasīšanai, skatīšanai, izpētei un analizēšanai, bet 2 plānotas praktiska uzdevuma veikšanai, lai pielietotu un izmēģinātu iegūtās zināšanas. Uzdevumi vērtējami summatīvi, atbilstoši Ogres tehnikumā apstiprinātajiem vērtēšanas noteikumiem.

Katras tēmas noslēgumā pievienoti paškontroles jautājumi, lai nostiprinātu iegūtās iemaņas un izpratnes, kā arī uzdevums.

Mācību līdzeklis balstīts uz klasiskām izpratnēm, personīgo pieredzi un resursiem (**grāmatas, tīmeklis**) darbā ar burtveidoliem, kā arī uz aktuālu internacionālu dizaina speciālistu un dizaina blogeru redzējumu, secinājumiem un ieteikumiem.

Katrai apakštēmai atlasītas un pievienotas saites, kas satur **izvērstu** skaidrojošu materiālu par apgūstamo tēmu.

Izskatot un pārlasot norādīto informāciju, kā arī precīzi pa punktiem izpildot ieteiktos uzdevumus, pamatiemaņas darbam ar burtveidoliem un teksta kārtošanu, būs iegūtas.

Mācību rezultāts vērtējams atbilstoši Ogres tehnikumā apstiprinātajiem vērtēšanas noteikumiem.

Lai produktīvs un aizraujoši veiksmīgs darbs ar digitālo burtveidolu pasauli!

1. Iepazīšanās ar burtveidolu pasauli

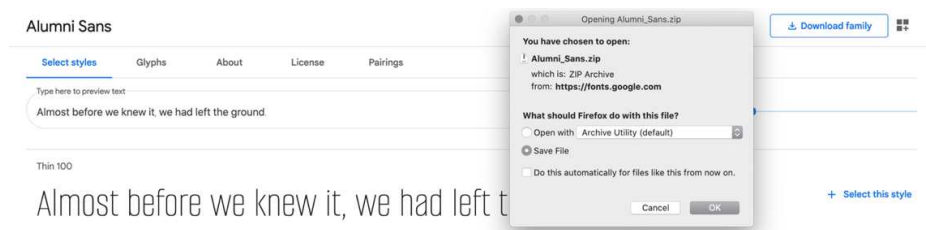
Tēmas apjoms	6 mācību stundas
Mērķis	Uzzināt par burtveidolu nozīmi un pielietojumu industrijā.
Uzdevumi	Iepazīties ar dažādām burtveidolu ieguves vietnēm tīmeklī. Lejuplādēt izvēlēto burtveidolu.
Sasniedzamais rezultāts	Audzēknis spēj orientēties burtveidolu ieguves vietnēs un patstāvīgi tās izmantot.
Zināšanas	Zina nozīmīgākās, aktuālās burtveidolu ieguves vietas, orientējas tajās.
Prasmes	Spēj pētīt, salīdzināt, izvēlēties darbam vajadzīgos burtveidolus dažādos burtveidolu ieguves resursos.

Apakštēmas

1., 2., 3., 4. mācību stunda

1. Burtveidolu ieguves vietas.

Mūsdienās burtveidoli visbiežāk tiek iegādāti dažādos tīmekļa resursos/platformās-veikalos, kur dizaina studijas, kas nodarbojas ar burtveidolu izstrādi, izvieto savus izstrādātos burtveidolus pārdošanai. Digitālajai pasaulei civilizējoties un arvien vairāk respektējot intelektuālā īpašuma tiesības, par izplatītu praksi kļūst burtveidolu iegāde, atļūdzinot burtveidolu izstrādātājam, vai arī projektā pievienojot atsauci uz burtveidolu autoru vai īpašnieku, atbilstoši burtveidolu lietošanas noteikumiem un licencei. Pateicoties globalizācijai un internetam, iespējams izmantot neierobežoti daudz burtveidolu veikalu un ātri iegūt savā lietošanā projektam visatbilstošākos burtveidolus. Lielākoties visās burtveidolu ieguves lapās darbojas viens princips: aktivizējam izvēlēto burtveidolu, spiežam uz pogas *download* (lejuplādēt), un parasti pēc noklusējuma *downloads* (lejuplādes) mapē tiek lejuplādēta kompresēta burtveidola mape, kas satur burtveidola stilu failus, kā arī licences aprakstu un citu vērtīgu informāciju par burtveidolu.



1.attēls. Skats no Google fonts

Iecienītākās no bieži izmantojamām burtveidolu ieguves vietām ir:

2. <https://fonts.google.com/>
3. <https://www.fontsquirrel.com/>
4. <https://www.fontspace.com/>
5. <https://befonts.com/>
6. <https://www.dafont.com/>
7. <https://www.ffonts.net/>
8. <https://www.freescriptfonts.net/>
9. <https://fontsarena.com/>
10. <https://pinspiry.com/category/free-resources/fonts/>
11. <https://www.1001freefonts.com/>
12. <https://www.1001freefonts.com/>
13. <https://www.abstractfonts.com/>
14. <https://www.myfonts.com/>

Lasāmā informācija. Apkopojums par iecienītākajām burtveidolu ieguves vietām 2021. gadā - <https://qodeinteractive.com/magazine/websites-for-downloading-fonts-2021/>

<https://designshack.net/articles/typography/best-places-to-find-free-fonts/>

15. Burtveidolu ieguves vietu uzbūves pamatprincipi. Informācijas kārtojums.

Lielākoties visās burtveidolu ieguves vietnēs tiek lietots līdzīgs uzbūves princips: Burtveidoli tiek kārtoti pēc noteiktas klasifikācijas vai alfabēta secībā pēc to nosaukuma. Katram burtveidolam atbilstoši ir jāatrod tā lejuplādes poga un darbs var sākties. Nopietnākās lapas piedāvā arī daudz izglītojošas un noderīgas informācijas par tipografiku. Lejuplādētie burtveidoli/mapes ir organizēti jāuzglabā datorā vai mākonī. Ideālā gadījumā tie ir sakārtoti atbilstoši nosaukumiem vai pēc lietotāja personīgas sistēmas. Tiem vienmēr jābūt ērti atrodamiem, lai vajadzības gadījumā varētu veikt pārinstalēšanu vai duplicēšanu uz vairākiem datoriem.

[Login](#) | [Register](#)

[English](#)
[Français](#)
[Español](#)
[Deutsch](#)
[Italiano](#)
[Português](#)

Ads by Google

[Themes](#)
[Authors](#)
[Forum](#)
[Submit a font](#)

[New fonts](#)
[Top](#)
[FAQ](#)
[Tools](#)
A B C D E F G H I J K L M N O P Q R S T U V W X Y Z #

Fancy	Foreign look	Techno	Gothic	Basic	Script	Dingbats	Bar Code	Holiday
Fire, Ice Decorative Typewriter Stencil, Army Retro Initials Grid Various	Chinese, Jpn Arabic Mexican Roman, Greek Russian Various	Square LCD Sci-fi Various	Medieval Modern Celtic Initials Various	Sans serif Serif Fixed width Various	Calligraphy School Handwritten Brush Graffiti Old School Various	Alien Animals Asian Ancient Runes, Elvish Esoteric Fantastic Horror Music Games Shapes	Nature Sport Heads Kids TV, Movie Logos Sexy Army Music Various	Valentine Easter Halloween Christmas Various

How to install a font (details in the [Help](#) section)
 Extract the files you have downloaded, then:

- **Windows 10/8/7/Vista:** Right-click on the font files > "Install"
- **Mac OS X:** Double-click the font file > "Install font" button. [Other OS...](#)

61,569 fonts of which:
 21,471 with accents
 24,797 with the Euro symbol

Recently added fonts

Bertha Melanie by [Creakokun Studio](#)

 432,698 downloads (16,266 yesterday)

Bertha Melanie

2.attēls. Skats no www.dafont.com

Lasāmā informācija. www.myfonts.com lapā izpildāms tests, kāds burtveidols jums visvairāk atbilstu... <https://www.myfonts.com/content/whats-your-font-style-quiz>

Kā top burtveidoli.

[https://www.myfonts.com/foundry/HVD_Fonts/?utm_medium=email&utm_campaign=12-DaysOfType_Day1_HVD_12072020&utm_content=12-DaysOfType_Day1_HVD_12072020+CID_faaa5abc161b51c24ecee9e2772f0005&utm_source=newsletter&utm_term=About%20the%20Foundry](https://www.myfonts.com/foundry/HVD_Fonts/?utm_medium=email&utm_campaign=12-DaysOfType_Day1_HVD_12072020&utm_content=12-DaysOfType_Day1_HVD_12072020+CID_faaa5abc161b51c24ecee9e2772f0005&utm_source=newsletter&utm_term>About%20the%20Foundry)

Jautājumi paškontrolei:

1. Kāda ir burtveidola nozīme?
2. Kur var atrast dažādus burtveidolus?
3. Kā burtveidolus dabūjam savā datorā?
4. Kur un kā jāglabā iegūtie burtveidoli?
5. Kāpēc burtveidolu faili ir organizēti jāuzglabā datu nesējos?

Uzdevums 1

5.,6. mācību stunda

1. Atvērt tīmekļa pārlūkprogrammu.
2. Pārlūkot vismaz 3 no augstākminētajiem burtveidolu ieguves resursiem.
3. Atzīmēt vismaz 6 dažādus burtveidolus, kas piesaistījuši uzmanību.
4. Lejuplādēt vismaz 3 dažādus burtveidolus, kas piesaistījuši uzmanību.
5. Saglabāt lejuplādētos burtveidolus noteiktā vietā uz datora vai ārējā datu nesējā.

Vērtēšana.

Katra paveiktā darbība, izpildot uzdevumu, maksimāli dod 20 procentus. Nepaveikta darbība – 0 procentus. Kopā, izpildot uzdevumu, maksimāli iespējams iegūt 100 procentus. Iespējami 5 uzdevuma darbību izpildes līmeņi.

0.līmenis 0 procenti	1.līmenis. 5 procenti	2.līmenis. 10 procenti	3.līmenis. 15 procenti	4.līmenis. 20 procenti
Darbība nav paveikta.	Darbība daļēji/nepilnīgi paveikta.	Darbība paveikta, tomēr ir neprecizitātes	Darbība precīzi paveikta. Audzēknis demonstrē izpratni par paveikto	Darbība precīzi paveikta. Audzēknis demonstrē izpratni par paveikto. Analizē un pamato veiktās darbības. Zina un izprot paveikto darbību nozīmi un jēgu profesionālajā darba vidē.

1.tabula. Uzdevuma vērtēšanas kritēriji

Saskaitot kopā iegūtos procentus, tiek izdarīts summatīvais vērtējums, kas izteikts 10 ballu skalā, atbilstoši summatīvā vērtējuma izteikšanas tabulai Nr.9.

2. Burtveidolu klasifikācija pēc vizuālām pazīmēm

Tēmas apjoms	6 mācību stundas
Mērķis	Apgūt burtveidolu klasifikācijas pamatprincipus.
Uzdevumi	Atpazīt un izvēlēties burtveidolus pēc noteiktām pazīmēm. Trenēt dizainisko izjūtu, atlasot burtveidolus.
Sasniedzamais rezultāts	Spēja brīvi atlasīt burtveidolus atbilstoši to pamatklasifikācijai.
Zināšanas	Zina svarīgākos burtveidolu klasifikācijas veidus.
Prasmes	Spēj praktiski atšķirt un atlasīt burtveidolus atbilstoši klasifikācijas pazīmēm

Apakštēmas

7., 8., 9., 10. mācību stunda

1. Pamatklasifikācija.

Atbilstoši burta vizuālajām pazīmēm un konstrukcijai, burtveidoli tiek iedalīti noteiktās grupās. Ir vērojamas daudzas atšķirības terminoloģijā un iedalījuma niansēs, tomēr par pamata grupām viedokļi saskan.

Izšķir 6 pamata grupas:

1. *Serif* burtveidoli
2. *Slabserif* burtveidoli
3. *Sansserif* burtveidoli
4. *Display* burtveidoli
5. *Script* burtveidoli
6. *Monospaced* burtveidoli



3.attēls. Burtveidolu grupu pazīmes.

Lasāmā informācija. Burtveidolu pamatklasifikācijas veidi un apraksti.

<https://uxdesign.cc/typography-basics-and-best-practices-for-software-developers-2867679792a0>

2. Nozīmīgākās atšķirības un svarīgākās pazīmes atpazīšanai.

1. *Serif*
Vēsturiski senākie burtveidoli. Īpašā pazīme – specifiski burtu nobeigumi, kas tiek saukti par serifiem.
2. *Slabserif*
Īpašā pazīme – specifiski burtu nobeigumi, kas tiek saukti par serifiem, *slabserif* ir viegli atpazīstama «ķieģeļa» forma
3. *Sansserif*
Modernie burtveidoli ar tīrām, ģeometriskām formām
4. *Display*
Virsrakstiem, nelielam informācijas daudzumam. Nav ieteicami rindkopu tekstiem.
5. *Script*
Kaligrāfiski rakstīti burtveidoli
6. *Monospaced*
Tā saucamie «tehniskie» burtveidoli. Katrai zīmei paredzēts noteikts/viens un tas pats telpas platums.

Eksperti bieži vien iesaka aplūkot un salīdzināt tieši e un g burtus, jo šajos burtos novērojamās pazīmes parādās visizteiktāk.



4.attēls. Burtveidolu grupu pazīmes

Lasāmā informācija. Dažādu burtveidolu apskats
<https://www.myfonts.com/content/font-field-guide>

Jautājumi paškontrolei:

1. Kas ir burtveidolu klasifikācija?
2. Kādas ir klasifikācijas svarīgākās grupas?
3. Ar kādu pazīmi *Serif* atšķiras no *Sansserif*?
4. Ar kādu pazīmi *Serif* atšķiras no *Slabserif*?
5. Kāda vizuāla pazīme ir raksturīga *Script* grupas burtveidoliem?

Uzdevums 2

11., 12. mācību stunda

1. Sakārtot savu burtveidolu kolekciju pa 6 klasifikācijas grupām.
2. Izveidot 6 burtveidolu klasifikācijas grupām atbilstošas mapes.
3. Ievietot burtveidolus atbilstošās mapēs.
4. Atrast un lejuplādēt vismaz 3 atbilstošus burtveidolus, lai katrā no grupu mapēm ir vismaz 3 atbilstoši burtveidoli.
5. Atrast un raksturot, kuras grupas burtveidoli visvairāk ir pārstāvēti kopējā kolekcijā.

Vērtēšana.

Katra paveiktā darbība, izpildot uzdevumu, maksimāli dod 20 procentus. Nepaveikta darbība – 0 procentus. Kopā, izpildot uzdevumu, maksimāli iespējams iegūt 100 procentus. Iespējami 5 uzdevuma darbību izpildes līmeņi.

0.līmenis 0 procenti	1.līmenis. 5 procenti	2.līmenis. 10 procenti	3.līmenis. 15 procenti	4.līmenis. 20 procenti
Darbība nav paveikta.	Darbība daļēji/nepilnīgi paveikta.	Darbība paveikta, tomēr ir neprecizitātes	Darbība precīzi paveikta. Audzēknis demonstrē izpratni par paveikto	Darbība precīzi paveikta. Audzēknis demonstrē izpratni par paveikto. Analizē un pamato veiktās darbības. Zina un izprot paveikto darbību nozīmi un jēgu profesionālajā darba vidē.

2.tabula. Uzdevuma vērtēšanas kritēriji

Saskaitot kopā iegūtos procentus, tiek izdarīts summatīvais vērtējums, kas izteikts 10 ballu skalā, atbilstoši summatīvā vērtējuma izteikšanas tabulai Nr.9.

3. Burtveidolu dalījums pēc zīmju risinājuma skaita, kultūras atbilstības

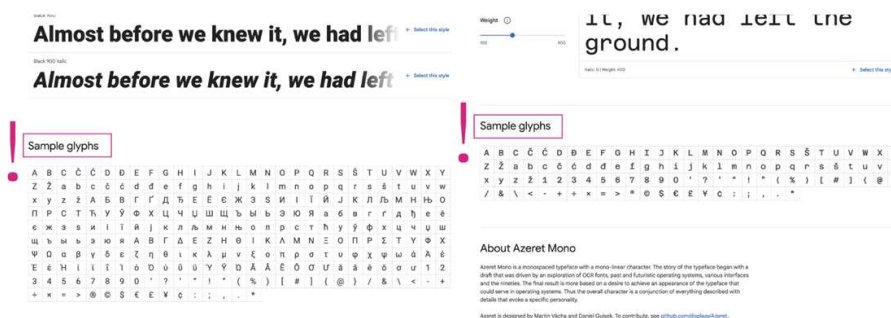
Tēmas apjoms	6 mācību stundas
Mērķis	Atbilstoša burtveidola atlase un izvēle.
Uzdevumi	Izvērtēt un atlasīt dizaina projektam atbilstošāko burtveidolu.
Sasniedzamais rezultāts	Spēja atlasīt burtveidolu, izvērtējot pieejamo zīmju/simbolu skaitu, atbilstību mērķauditorijas kultūrai (latīņu, krilicas, utt. alfabēts).
Zināšanas	Zina svarīgākos burtveidola parametrus, kas jāpārbauda to atlasot.
Prasmes	Praktiski pielietot burtveidolu atlases kritērijus, izvēloties burtveidolus dizaina/u.c. projektam. Spēja izvēlēties atbilstošāko burtveidolu.

Apakštēmas

13., 14., 15., 16. mācību stunda

1. Burtveidola zīmju un simbolu risinājuma apjoms.

Bieži vien burtveidola funkcionālo vērtību nosaka tas, cik daudzveidīgi ir atrisināti simboli un zīmes, kas nepieciešami tā pilnvērtīgā izmantošanā. (Valodas, alfabēta veids...) Mazpieredzējuši dizaineri bieži ignorē funkcionālās vērtības nozīmi, kā prioritāru nosakot estētiski vizuālo vērtību. Tādā veidā padarot darbu ar tekstu sarežģītāku, vairāk uzmanības un laika resursu prasošu. (Piezīmē klāt manuāli trūkstošās zīmes, utt.). Burtveidolu ieguves lapās ir iespēja pārbaudīt izvēlēta burtveidola funkcionalitāti/ atbilstību dizaina projekta mērķim.



5.attēls. Burtveidola iespējamo zīmju pārbaude.

Lasāmā informācija. Vienmēr svarīgi pārbaudīt *glyphs* (zīmes)

2. Burtveidola atbilstība valodas un kultūras vajadzībām.

Svarīgs faktors, izvēloties burtveidolu, ir tā atbilstība projekta valodai un mērķauditorijas kultūrai. Biežāk un biežāk ir nepieciešams veidot materiālus vairākās valodās (latviešu,

angļu, krievu, ķīniešu, japāņu, arābu, gruzīnu utt.). Ideālā gadījumā burtveidola zīmes būs atrisinātas visām valodām un alfabēta veidam atbilstoši. Tādus burtveidolus gan neizdosies atrast brīvo burtveidolu ieguves vietās.

Lasāmā informācija. Piemēri.

<https://www.creativebloq.com/features/best-multilingual-fonts>

Jautājumi paškontrolei:

1. Kā pārbaudīt burtveidola pieejamo zīmju un simbolu daudzumu?
2. Kādu informāciju var iegūt, izmantojot pogu *glyphs*?
3. Vai ir ieteicami izvēlēties projektam burtveidolu, ja tam nav pietiekams atrisināto zīmju skaits? Vai brīvajiem (bezmaksas) burtveidoliem ir izstrādāts daudz zīmju risinājumu?

Uzdevums 3

17., 18. mācību stunda

1. Atrast un izvēlēties vienu burtveidolu, ktram būtu iespēja attēlot tekstu 3 valodās.
2. Pārbaudīt savu izvēlēto burtveidolu, izmantojot *glyph* pogu/paneli burtveidolu veikalā.
3. Pārbaudīt savu izvēlēto burtveidolu, izmantojot *glyph* pogu/paneli darba programmā. (Adobe Illustrator, utt.)
4. Izvēloties atbilstošu burtveidolu, izveidot 1 teikuma salikumu 3 valodās, bet ar vienu un to pašu burtveidolu.
5. Atrast burtveidolu, ar kuru nav iespējams izveidot 1 teikuma salikumu 3 valodās.

Vērtēšana.

Katra paveiktā darbība, izpildot uzdevumu, maksimāli dod 20 procentus. Nepaveikta darbība – 0 procentus. Kopā, izpildot uzdevumu, maksimāli iespējams iegūt 100 procentus. Iespējami 5 uzdevuma darbību izpildes līmeņi.

0.līmenis 0 procenti	1.līmenis. 5 procenti	2.līmenis. 10 procenti	3.līmenis. 15 procenti	4.līmenis. 20 procenti
Darbība nav paveikta.	Darbība daļēji/nepilnīgi paveikta.	Darbība paveikta, tomēr ir neprecizitātes	Darbība precīzi paveikta. Audzēknis demonstrē izpratni par paveikto	Darbība precīzi paveikta. Audzēknis demonstrē izpratni par paveikto. Analizē un pamato veiktās darbības. Zina un izprot paveikto darbību nozīmi un jēgu profesionālajā darba vidē.

3.tabula. Uzdevuma vērtēšanas kritēriji

Saskaitot kopā iegūtos procentus, tiek izdarīts summatīvais vērtējums, kas izteikts 10 ballu skalā, atbilstoši summatīvā vērtējuma izteikšanas tabulai Nr.9.

4. Burtveidolu dalījums pēc uzbūves un faila veida. Variablie burtveidoli

Tēmas apjoms	<i>6 mācību stundas</i>
Mērķis	<i>Burtveidolu failu atpazīšanas apguve.</i>
Uzdevumi	<i>Atpazīt un atlasīt burtveidola failus, kas paredzēti instalēšanai uz datora.</i>
Sasniedzamais rezultāts	<i>Spēja atlasīt, atpazīt un pielietot(uzinstalēt) burtveidolu failus datorā.</i>
Zināšanas	<i>Zina svarīgākos burtveidolu failu formātus un ar tiem rīkojas.</i>
Prasmes	<i>Praktiski pielieto (atpazīst un uzinstalē burtveidolu failus).</i>

Apakštēmas

19.,20.,21.,22. mācību stunda

1. Burtveidolu failu formāti.

Visbiežāk būs jāsaskaras ar diviem failu formātiem - .otf un .ttf

Šos failu formātus ir jāuzinstalē, lai burtveidolu varētu sākt lietot uz datora.

Ieteicams vispirms izvēlēties .otf faila formātu. Tikai tad, ja .otf nav pieejams, instalēt .ttf

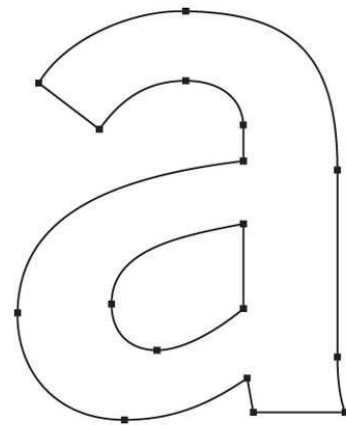
Kad burtveidola paka ir lejuplādēta un atkompresēta, parasti ir kāds no .otf, vai .ttf failiem, burtveidola attēls, kā arī teksta fails ar lietošanas instrukciju, informāciju par autortiesībām, un citu informāciju par burtveidolu. Instalējam tikai otf vai ttf failus.

Lasāmā informācija. Par dažādiem burtveidolu failu formātiem.

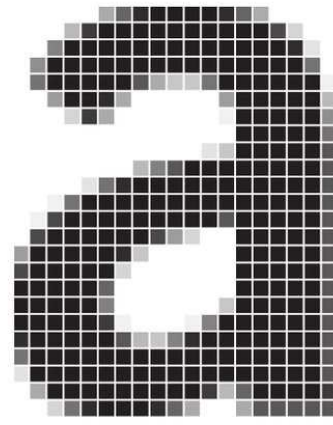
<https://www.creativefabrica.com/the-ultimate-font-guide/difference-between-font-formats/>

2. Vektor un rastra burtveidoli.

Atkarībā no tā, vai burtu veido vektora līkne vai rastra pikseļi, tas attiecīgi uzvedīsies pie palielināšanas un samazināšanas. Vektori vienmēr būs precīzi pie jebkura palielinājuma, rastra punkti pie pieaugoša palielinājuma sāks vizuāli izplūst.



VECTOR



RASTER

6.attēls. Vektor vai rastra burtveidoli. Attēls no: <https://www.seekacreative.co.nz/resources/vector-vs-raster-files>

3. Variābļie burtveidoli.

Arvien iecienītāka un izplatītāka kļūst tā saucamo variābļo burtveidolu lietošana. Atšķirībā no burtveidoliem, kur stili stingri definēti, variābļā burtveidolā dizainers pats var variēt ar stila izveidi, robežas nav fiksētas. Tas dod daudz vairāk brīvības dizainējot, bet ir grūtāk konkrēti un precīzi aprakstīt un nodefinēt stilu.

Lasāmā informācija. Variābļo burtveidolu lietošana.

<https://medium.com/@clagnut/get-started-with-variable-fonts-c055fd73ecd7>

<https://www.creativebloq.com/how-to/variable-fonts>

Jautājumi paškontrolei:

1. Kādi ir izplatītākie burtveidolu failu formāti?
2. Kādu burtveidola faila formātu iesaka izmantot vispirmām kārtām?
3. Kas ir vektor burtveidols?
4. Kas ir rastra burtveidols?
5. Kas ir variābļs burtveidols?

Uzdevums 4

23.,24. mācību stunda

1. Atlasīt savā burtveidolu kolekcijā .ttf un .otf burtveidolus.
2. Izpētīt, kuri burtveidoli dominē vairāk, uzrakstīt to.
3. Lejuplādēt 1 vai 2 variablu burtveidolus.
4. Minēt vismaz 2 atšķirības, kas atšķir variablu burtveidolu no regulārā burtveidola.
5. Uzrakstīt 1 teikumu 2 dažādos veidos, izmantojot variablu un regulāru burtveidolu.

Vērtēšana.

Katra paveiktā darbība, izpildot uzdevumu, maksimāli dod 20 procentus. Nepaveikta darbība – 0 procentus. Kopā, izpildot uzdevumu, maksimāli iespējams iegūt 100 procentus. Iespējami 5 uzdevuma darbību izpildes līmeņi.

0.līmenis 0 procenti	1.līmenis. 5 procenti	2.līmenis. 10 procenti	3.līmenis. 15 procenti	4.līmenis. 20 procenti
Darbība nav paveikta.	Darbība daļēji/nepilnīgi paveikta.	Darbība paveikta, tomēr ir neprecizitātes	Darbība precīzi paveikta. Audzēknis demonstrē izpratni par paveikto	Darbība precīzi paveikta. Audzēknis demonstrē izpratni par paveikto. Analizē un pamato veiktās darbības. Zina un izprot paveikto darbību nozīmi un jēgu profesionālajā darba vidē.

4.tabula. Uzdevuma vērtēšanas kritēriji

Saskaitot kopā iegūtos procentus, tiek izdarīts summatīvais vērtējums, kas izteikts 10 ballu skalā, atbilstoši summatīvā vērtējuma izteikšanas tabulai Nr.9.

5. Izmantojamās burtveidolu kolekcijas apzināšana, uzglabāšana un vadība

Tēmas apjoms	<i>6 mācību stundas</i>
Mērķis	<i>Burtveidolu kolekcijas apzināšanas, strukturēšanas un vadības apguve.</i>
Uzdevumi	<i>Strukturēti sakārtot savu burtveidolu kolekciju, izvēlēties un pielietot kādu no burtveidolu vadības datorprogrammām.</i>
Sasniedzamais rezultāts	<i>Spēja izvēlēties un lietot burtveidolu vadības datorprogrammu.</i>
Zināšanas	<i>Zina burtveidolu vadības programmas un to lietošanas principus.</i>
Prasmes	<i>Praktiski pielieto kādu no burtveidolu vadības datorprogrammām.</i>

Apakštēmas

25., 26., 27., 28. mācību stunda

1. Burtveidolu vadības datorprogrammas.

Lai darbs ar burtveidoliem būtu organizēts un produktīvs ir jālieto kāda no burtveidolu vadības datorprogrammām. Ir gan operētājsistēmā iekļautas, gan atsevišķi iegādājamas programmas. Programmas lietošana ļauj pārskatīt, pieslēgt, atslēgt kolekcijā esošos burtveidolus.

Lasāmā informācija. Burtveidolu vadības programmas

<https://www.g2.com/categories/font-management>

2. Burtveidola instalēšana un darba sākšana.

Lai burtveidolu sāktu pilnvērtīgi lietot, tas no lejuplāžu mapes jāpārvieto uz burtveidolu kolekcijas mapi, atbilstošo vietu struktūrā. Tad jāatkompresē. Jāatrod burtveidola fails (parasti paplašinājums ttf vai otf). Divreiz uz tā uzklikšķinot ar peli, sākas instalēšanas process. Ja lieto burtveidolu vadības programmu, burtveidols tiek aktivizēts caur to. Ja ir daudz burtveidolu, eksperti neiesaka visus turēt aktīvus. Tas nelietderīgi izmanto datora resursus. Aktivizēt vajadzētu tikai lietojamos burtveidolus.

Lasāmā informācija. Burtveidolu vadības programmu apskats

<https://www.smashingmagazine.com/2008/09/25-font-management-tools-reviewed/>

Jautājumi paškontrolei:

1. Kas ir *FONT BOOK*?
2. Kādēļ nevajadzētu turēt aktīvus visus savas kolekcijas burtveidolus?
3. Kurus burtveidola mapes failus izvēlas instalēšanai un lietošanai?
4. Vai ieteicams instalēt burtveidolu tieši no lejuplāžu mapes?

Kādus burtveidola instalēšanas veidus jūs varat nosaukt?

Uzdevums 5

29.,30. mācību stunda

1. Izvēlēties un sākt lietot kādu no burtveidolu vadības programmām.
2. Pieslēgt savu burtveidolu kolekciju, izmantojot burtveidolu vadības programmu.
3. Deaktivizēt burtveidolus, kas netiek lietoti.
4. Izveidot un nosaukt noteiktam projektam paredzētu burtveidolu mapi.
5. Ievietot projekta mapē un aktivizēt vismaz 3 burtveidolus.

Vērtēšana.

Katra paveiktā darbība, izpildot uzdevumu, maksimāli dod 20 procentus. Nepaveikta darbība – 0 procentus. Kopā, izpildot uzdevumu, maksimāli iespējams iegūt 100 procentus. Iespējami 5 uzdevuma darbību izpildes līmeņi.

0.līmenis 0 procenti	1.līmenis. 5 procenti	2.līmenis. 10 procenti	3.līmenis. 15 procenti	4.līmenis. 20 procenti
Darbība nav paveikta.	Darbība daļēji/nepilnīgi paveikta.	Darbība paveikta, tomēr ir neprecizitātes	Darbība precīzi paveikta. Audzēknis demonstrē izpratni par paveikto	Darbība precīzi paveikta. Audzēknis demonstrē izpratni par paveikto. Analizē un pamato veiktās darbības. Zina un izprot paveikto darbību nozīmi un jēgu profesionālajā darba vidē.

5.tabula. Uzdevuma vērtēšanas kritēriji

Saskaitot kopā iegūtos procentus, tiek izdarīts summatīvais vērtējums, kas izteikts 10 ballu skalā, atbilstoši summatīvā vērtējuma izteikšanas tabulai Nr.9.

6. Burtveidolu izmantošana teksta kārtošanā. Pamatprincipi

Tēmas apjoms	<i>6 mācību stundas</i>
Mērķis	<i>Teksta kārtošanas un dizainēšanas pamatpaņēmienu apguve.</i>
Uzdevumi	<i>Apgūt un pielietot teksta kārtošanas pamatprincipus. Veikt teksta kārtošanu.</i>
Sasniedzamais rezultāts	<i>Spēja korekti un ar izpratni veidot teksta dizainu, izvēloties un pielietojot atbilstošu burtveidolu, mērķauditorijai un dizaina iecerei atbilstošus paņēmienus.</i>
Zināšanas	<i>Zina svarīgākos teksta kārtošanas principus un likumības.</i>
Prasmes	<i>Praktiski izmanto teksta kārtošanas paņēmienus, sagatavojot grafikas darbu atbilstoši tā raksturam un mērķauditorijai.</i>

Apakštēmas

31., 32., 33., 34. mācību stunda

1. Teksta kārtošanas pamatprincipi.

Lai tipografikas darbs būtu funkcionāli un estētiski kvalitatīvs, jāzina un jāpielieto teksta kārtošanas likumi un paņēmieni.

Lasāmā informācija. Padomi, organizējot un kārtojot tekstu

https://creativemarket.com/blog/typography-rules?utm_source=ownedpinterest&utm_medium=social&utm_campaign=blogposts

Teksta kārtošana digitālajā vidē.

<https://uxdesign.cc/7-tips-to-help-improve-your-web-typography-skills-50f4a7e81c60>

Teksta dizainēšana atbilstoši mērķauditorijai. Pirms sākt darbu, jāizpēta kādai auditorijai strādā

<https://medium.com/ux-of-edtech/typography-in-digital-products-for-kids-f10ce0588555>

2. Burtveidolu kombinēšana

Veiksmīga burtveidolu kombinēšana padara darbu atraktīvu un interesantu.

Kombinēšanas neveiksme var labu darbu pat padarīt nebaudāmu. Burtveidolu ieguves veikalos var atrast padomus izvēlēto burtveidolu kombinēšanai ar citiem burtveidoliem.

Burtveidolu kombinēšanas špikeri <https://www.creativebloq.com/typography/20-perfect-type-pairings-3132120>

3. Attīstošas tiešsaistes spēles darbam ar teksta kārtošanu.

Strādāt ar tekstu ir jātrenējas regulāri un daudz. Gan dizainera izjūta, gan acumērs prasa ik dienas treniņu.

Lasāmā informācija. *Optiskās atstarpes starp burtiem, līniju augstumi un citas svarīgas lietas... 5 tiešsaistes spēles iemaņu trenēšanai un attīstīšanai.*

<https://dribbble.com/stories/2019/07/05/5-online-typography-exercises-to-improve-your-skills>

Jautājumi paškontrolei:

1. Kas ir optiskās atstarpes?
2. Vai digitālai videi derēs tie paši risinājumi, kas print videi?
3. Kā mērķauditorija var ietekmēt dizainera ieceri un risinājumu?

Uzdevums 6

35.,36. mācību stunda

1. Izvēlēties teksta rindkopu.
2. Atrast, lejuplādēt un uzinstalēt 2 burtveidolu komplektu.
3. Uz A4 lapas sakārtot tekstu iespējami labākajā formā 1) printam, 2) web.
4. Aptaujas grupā notestēt sava darba rezultātu(lasāmība, estētiskums...).
5. Atlasīt būtiskākos 2 ieteikumus un veikt korekcijas savā darbā.

Vērtēšana.

Katra paveiktā darbība, izpildot uzdevumu, maksimāli dod 20 procentus. Nepaveikta darbība – 0 procentus. Kopā, izpildot uzdevumu, maksimāli iespējams iegūt 100 procentus. Iespējami 5 uzdevuma darbību izpildes līmeņi.

0.līmenis 0 procenti	1.līmenis. 5 procenti	2.līmenis. 10 procenti	3.līmenis. 15 procenti	4.līmenis. 20 procenti
Darbība nav paveikta.	Darbība daļēji/nepilnīgi paveikta.	Darbība paveikta, tomēr ir neprecizitātes	Darbība precīzi paveikta. Audzēknis demonstrē izpratni par paveikto	Darbība precīzi paveikta. Audzēknis demonstrē izpratni par paveikto. Analizē un pamato veiktās darbības. Zina un izprot paveikto darbību nozīmi un jēgu profesionālajā darba vidē.

6.tabula. Uzdevuma vērtēšanas kritēriji

Saskaitot kopā iegūtos procentus, tiek izdarīts summatīvais vērtējums, kas izteikts 10 ballu skalā, atbilstoši summatīvā vērtējuma izteikšanas tabulai Nr.9.

Gala pārbaudes darbs

1. Pieslēgt savu burtveidolu kolekciju(vismaz 5 burtveidoli), izmantojot kādu no burtveidolu vadības programmām.
2. Ievietot projekta mapē un aktivizēt vismaz 3 burtveidolus.
3. Atrast un izvēlēties vienu burtveidolu, kuram būtu iespēja attēlot tekstu 3 valodās.
4. Uz A4 lapas sakārtot tekstu(1-2 rindkopas) iespējami labākajā formā :
 - 1) printam,
 - 2) web.
5. Aptaujas grupā(5 aptaujājamie) notestēt sava darba rezultātu(lasāmība, estētiskums...). Atlasīt būtiskākos 2 ieteikumus un veikt korekcijas savā darbā.

Vērtēšana.

Katra paveiktā darbība, izpildot uzdevumu, maksimāli dod 20 procentus. Nepaveikta darbība – 0 procentus. Kopā, izpildot uzdevumu, maksimāli iespējams iegūt 100 procentus. Iespējami 5 uzdevuma darbību izpildes līmeņi.

0.līmenis 0 procenti	1.līmenis. 5 procenti	2.līmenis. 10 procenti	3.līmenis. 15 procenti	4.līmenis. 20 procenti
Darbība nav paveikta.	Darbība daļēji/nepilnīgi paveikta.	Darbība paveikta, tomēr ir neprecizitātes	Darbība precīzi paveikta. Audzēknis demonstrē izpratni par paveikto	Darbība precīzi paveikta. Audzēknis demonstrē izpratni par paveikto. Analizē un pamato veiktās darbības. Zina un izprot paveikto darbību nozīmi un jēgu profesionālajā darba vidē.

7.tabula. Uzdevuma vērtēšanas kritēriji

Saskaitot kopā iegūtos procentus, tiek izdarīts summatīvais vērtējums, kas izteikts 10 ballu skalā, atbilstoši summatīvā vērtējuma izteikšanas tabulai Nr.9.

Vērtēšanas kritēriji un kārtība

Ievērojot 2020.gada 2.jūnija Ministru kabineta noteikumus Nr.332 “Noteikumi par valsts profesionālās vidējās izglītības standartu un valsts arodizglītības standartu”, pamatiemaņu apguve darbā ar burtveidoliem digitālā vidē vērtējama:

Apguves procesa laikā – summātīvi, katru no 6 plānotajiem paveiktajiem uzdevumiem (uzdevumu veido 5 jautājumi/darbības) vērtējot summātīvi, atbilstoši summatīvā vērtējuma izteikšanas tabulai Nr.9.

Katra paveiktā darbība, izpildot uzdevumu, maksimāli dod 20 procentus. Nepaveikta darbība – 0 procentus. Kopā, izpildot uzdevumu, maksimāli iespējams iegūt 100 procentus.

Iespējami 5 uzdevuma darbību izpildes līmeņi.

0.līmenis 0 procenti	1.līmenis. 5 procenti	2.līmenis. 10 procenti	3.līmenis. 15 procenti	4.līmenis. 20 procenti
Darbība nav paveikta.	Darbība daļēji/nepilnīgi paveikta.	Darbība paveikta, tomēr ir neprecizitātes	Darbība precīzi paveikta. Audzēknis demonstrē izpratni par paveikto	Darbība precīzi paveikta. Audzēknis demonstrē izpratni par paveikto. Analizē un pamato veiktās darbības. Zina un izprot paveikto darbību nozīmi un jēgu profesionālajā darba vidē.

8.tabula. Uzdevuma vērtēšanas kritēriji

Saskaitot kopā iegūtos procentus, tiek izdarīts summatīvais vērtējums, kas izteikts 10 ballu skalā, atbilstoši summatīvā vērtējuma izteikšanas tabulai Nr.9.

Noslēdzot 36 h apguves procesu, jāveic pārbaudes darbs, kas sastāv no 5 veicamām darbībām. Katra pareizi paveikta darbība dod 20 procentus. Nepaveikta darbība – 0 punktus. Skatīt tabulu Nr.1. Saskaitot kopā iegūtos procentus, tiek izdarīts summatīvais vērtējums, kas izteikts 10 ballu skalā.

Summatīvais vērtējums veidojas pārskatot un izvērtējot izpildītos 6 uzdevumus(uzdevuma izpilde atbilstoši prasītajiem noteikumiem), izvērtējot gala pārbaudījuma darbu, kā arī izvērtējot audzēkņa spēju atbildēt uz paškontroles jautājumiem, kas pievienoti katras apskatāmās tēmas noslēgumā.

Summatīvā vērtējuma izteikšana.

Profesionālo kompetenču līmenis	Nepietiekams kvalifikācijas ieguvei				Pietiekams kvalifikācijas ieguvei					
	zems ¹				vidējs ²	optimāls ³			augsts ⁴	
Vērtējums ballēs	1	2	3	4	5	6	7	8	9	10
Uzdevumu izpildes līmenis %	1-14	15- 29	30-44	45-59	60-67	68-75	76-83	84-91	92-96	97-100
	S- Sācis apgūt				T - turpina apgūt		A – apguvis		P – apguvis padziļināti	
	100 %									

9.tabula

¹ Zems apguves līmenis: vāji – 3, ļoti vāji – 2, ļoti, ļoti vāji – 1.

² Vidējs apguves līmenis: gandrīz viduvēji – 4; viduvēji – 5.

³ Optimāls apguves līmenis: ļoti labi – 8, labi – 7, gandrīz labi – 6.

⁴ Augsts apguves līmenis: izcili – 10, teicami – 9.

Noslēgumā

Veiksmīgi pabeidzot pamatiemaņu apguvi «*Burtveidolu atlase, sagatavošana darbam un to pielietošanas pamatprincipi*», ir jāturpina pielietot un nostiprināt jauniegūtās iemaņas.

Regulāri jāturpina veidot aizvien sarežģītāki maketi un dizaini, jāizmanto arvien vairāk drosmīgi risinājumi un kombinācijas, regulāri un patstāvīgi papildinot zināšanas, kā arī pierakstoties jaunumu saņemšanai no resursiem, kas regulāri publicē informāciju par darbu ar burtveidoliem.

Mācību procesā izmantojamie avoti

Kristina Nickel. Ready to Print: Handbook for Media Designers

Rob Carter. Working with Computer type 3 Color&Type. Roto Vision SA. 1997.

Rob Carter. Working with Computer type 1 Books Magazines Newsletters. Roto Vision SA. 1995.

Rob Carter. Working with Computer type 4 Experimental Typography. Roto Vision SA. 1997.

Visual Design. Ninety-five things you need to know. Told in Helvetica and dingbats. Jim Krause. New Riders. 2015

REAL WORLD PRINT PRODUCTION WITH ADOBE CREATIVE CLOUD Claudia McCue. Peachpit. 2014

Charlotte&Peter Fiell. Contemporary Graphic Design. Taschen. 2007.

Timothy Samara. Typography Workbook. Rockport publishers. 2004.

Ivan Vantanian. Typographics. RotoVision SA, 2003.

Julius Wiedemann. Logo Design. Taschen. 2006.

Žurnāls Grafika un Poligrāfija. 1999 - 2000.

Žurnāls Iespiedgrafika. 1998 – 2016.

http://blog.hubspot.com/marketing/typography-terms-introduction?utm_campaign=blog-rsemails&utm_source=hs_email&utm_medium=email&utm_content=32367595#sm.00001s9lwf0blxe6fusu1xjrybqkx

<http://www.designishistory.com>

<https://www.fonts.com/content/learning/fontology/level-1/type-anatomy/type-classifications>

<https://typekit.com/fonts?purpose=desktop>

Sīvens Hellers un Geila Andersone. “Grafiskā dizaina rokasgrāmata”. SIA “Jāņa Rozes apgāds”, latviešu izdevums, 2016.

Beth Tondreau. “Layout Essentials. 100 DESIGN PRINCIPLES FOR USING GRIDS”, 2009 by Rockport Publishers, Inc.